



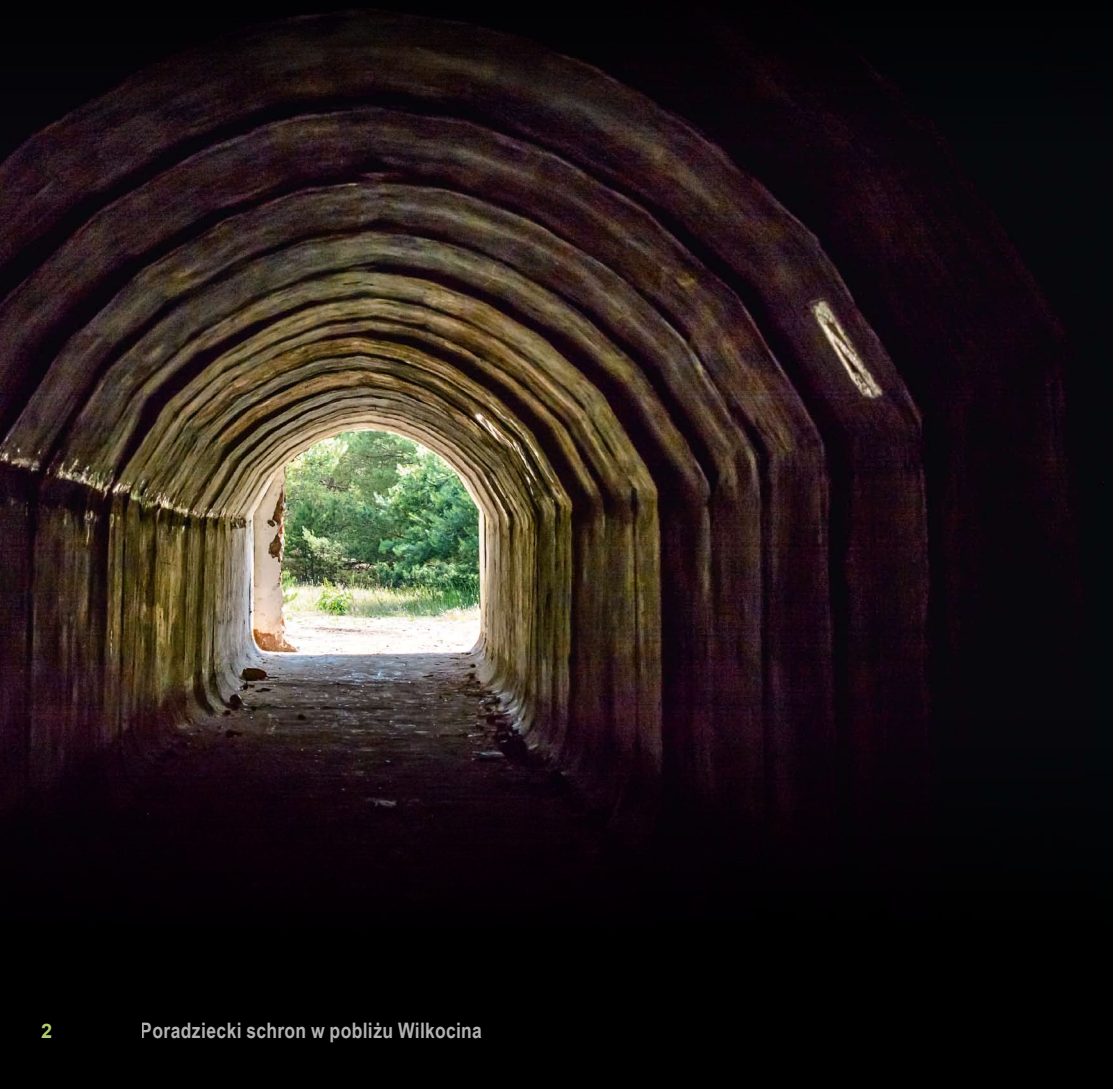
Nadleśnictwo  
**PRZEMKÓW**



Lasy Państwowe

# Ślady historii

Tereny Nadleśnictwa Przemków, choć obecnie w większości są porośnięte rozległymi lasami, kryją ciekawe obiekty związane z historią tego skrawka Polski. Na południe od Przemkowa znajdował się największy w naszym kraju poligon wykorzystywany przez wojska radzieckie. W pobliżu Wilkocina w 1983 r. zbudowano betonowe schrony, które wraz z poligonem przekazano stronie polskiej w 1992 r. Do dziś przetrwały jedynie jako ruiny, obecnie zimują tam nietoperze.



↑ Neuvorwerk (Pogorzele) ↓



W tutejszych lasach znajdują się również ślady po wsi Neuvorwerk, która w latach 30. XX w. została odbudowana na planie koła, jako wzorcowa osada robotników leśnych. Po imponujących budynkach przetrwały jedynie podmurówki i piwnice zarastane powoli przez las. Do dziś najlepiej zachowała się stacja transformatorowa, położona ok. 300 m od osady oraz fundamenty wieży przeciwpożarowej.

# Nasze lasy

Nadleśnictwo Przemków jest położone na terenie Borów Dolnośląskich – jednego z najbardziej zalesionych fragmentów Polski. Drzewostany pokrywają aż 60 proc. powierzchni nadleśnictwa, zajmując ok. 14 tys. ha. Najwięcej lasów jest skupionych w jego południowo-zachodniej części. Z powodu ubogich gleb, jakie na ogół występują na tym terenie, dominującym gatunkiem w nadleśnictwie jest sosna zwyczajna, która zajmuje aż 86 proc. powierzchni leśnej. Inne ważne gatunki drzew to brzoza, dąb, buk oraz olsza.



86%  
SOSNA



8%  
BRZOZA



2%  
OLSZA

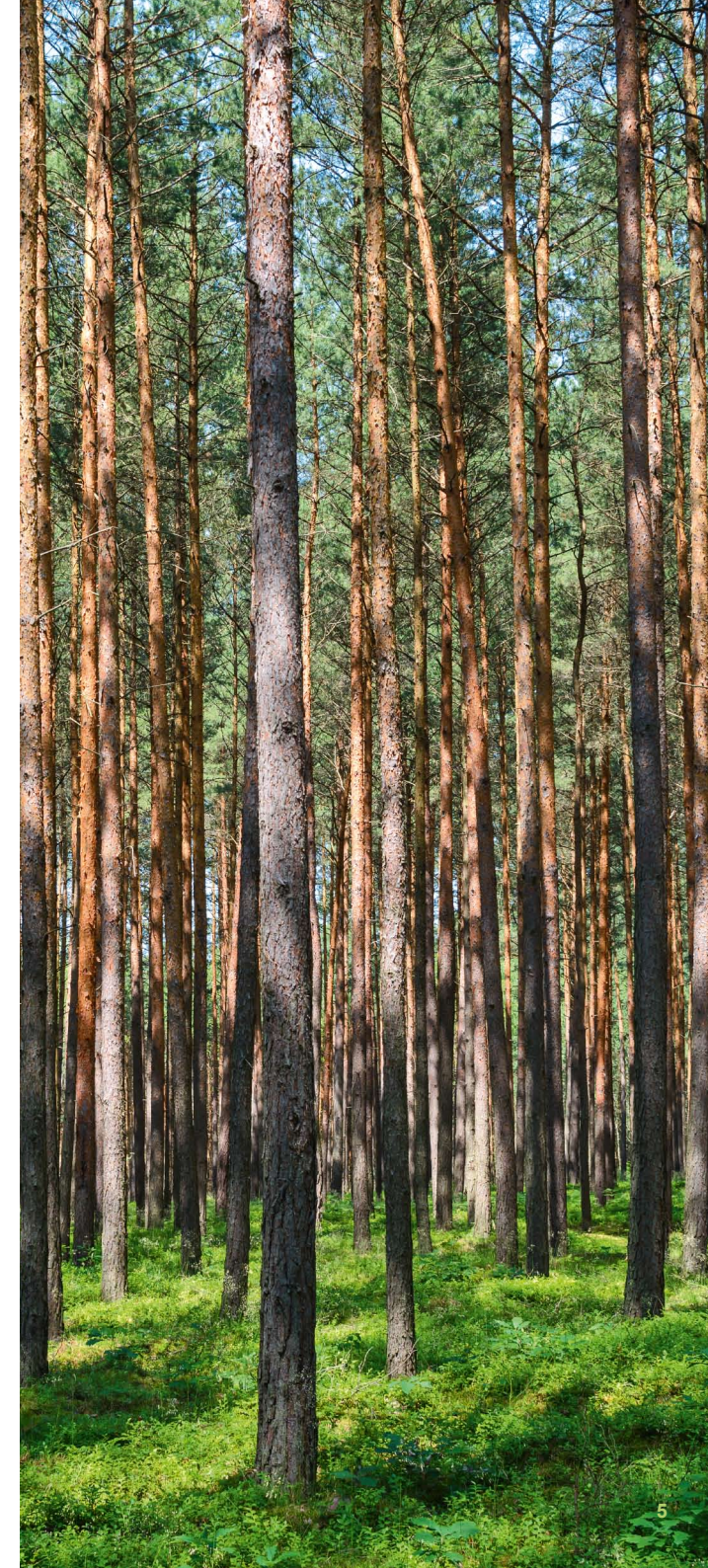


1%  
BUK

1%  
DĄB

2%

Pozostałe gatunki:  
sosna czarna, modrzew,  
świerk, daglezja, dąb  
czerwony, jesion, robinia,  
topola, lipa



# Jak chronimy przyrodę?



Tereny zarządzane przez Nadleśnictwo Przemków, położone z dala od dużych ośrodków miejskich, są niezwykle ciekawe pod względem przyrodniczym, o czym świadczy powołanie wielu form ochrony na stosunkowo małym obszarze. Funkcjonują tu trzy rezerваты przyrody, Przemkowski Park Krajobrazowy, pięć obszarów Natura 2000, dwa użytki ekologiczne. Dziesięć obiektów – w tym dziewięć pojedynczych drzew i głąz narzutowy – uzyskało statusy pomników przyrody.



Wilk

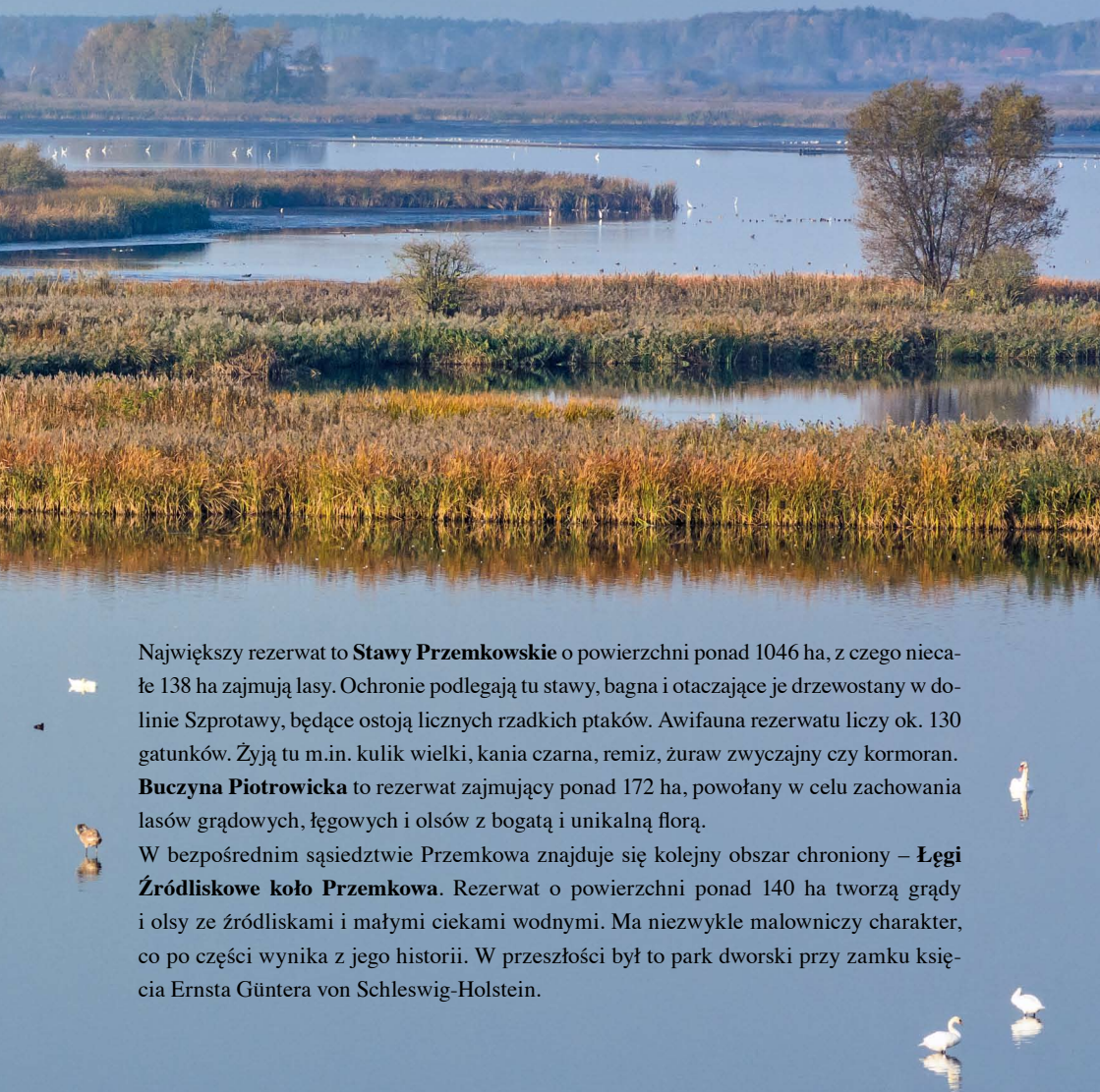


Wąsatka

Bardzo ciekawie przedstawia się fauna i flora nadleśnictwa, z rzadkimi gatunkami objętymi ochroną. Warto wśród nich wymienić wilka czy nietoperze, a także wiele gatunków ptaków związanych z ekosystemami wodno-błotnymi, jak choćby bielika, bociana czarnego, kanię czarną czy wąsatkę zamieszkującą trzcinowiska. Z ciekawych roślin na terenie nadleśnictwa występuje m.in. owadożerna rosiczka okrągłolistna.

# Rezerваты przyrody

W polskim systemie ochrony przyrody rezerваты, zaraz po parkach narodowych, mają najwyższy status ochronny. W całym kraju wyznaczono niecałe 1,5 tys. takich obszarów. Na terenie nadleśnictwa znajdują się trzy rezerваты przyrody o łącznej powierzchni niemal 1360 ha, z czego grunty pozostające w zarządzie nadleśnictwa stanowią 460 ha. Każdy z nich ma odmienny charakter i pozwala na poznawanie różnorodności krajobrazów i ekosystemów przyrodniczych okolic Przemkowa.



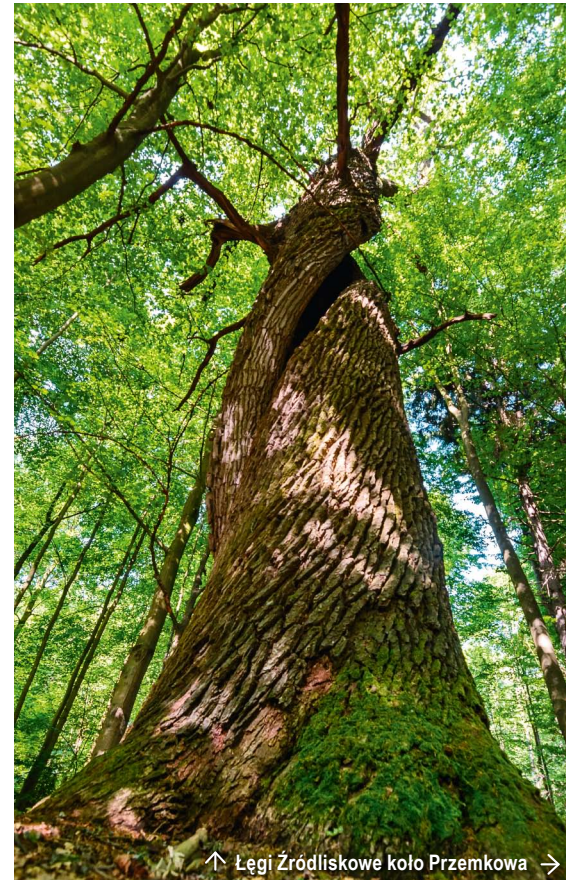
Największy rezerwat to **Stawy Przemkowskie** o powierzchni ponad 1046 ha, z czego niecałe 138 ha zajmują lasy. Ochronie podlegają tu stawy, bagna i otaczające je drzewostany w dolinie Szprotawy, będące ostoją licznych rzadkich ptaków. Awifauna rezerwatu liczy ok. 130 gatunków. Żyją tu m.in. kulik wielki, kania czarna, remiz, żuraw zwyczajny czy kormoran.

**Buczyna Piotrowicka** to rezerwat zajmujący ponad 172 ha, powołany w celu zachowania lasów grądowych, łęgowych i olsów z bogatą i unikalną florą.

W bezpośrednim sąsiedztwie Przemkowa znajduje się kolejny obszar chroniony – **Łęgi Źródłiskowe koło Przemkowa**. Rezerwat o powierzchni ponad 140 ha tworzą grądy i olsy ze źródłiskami i małymi ciekami wodnymi. Ma niezwykle malowniczy charakter, co po części wynika z jego historii. W przeszłości był to park dworski przy zamku księcia Ernsta Güntera von Schleswig-Holstein.



↑ Buczyna Piotrowicka ↓



↑ Łęgi Źródłiskowe koło Przemkowa →



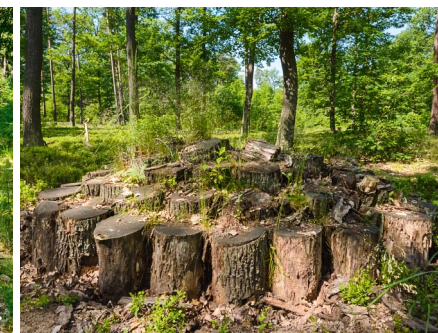
# Obszary Natura 2000



Pustynia Kozłowska



↑ Mielerze dla pędraków jelonka rogacza →



Cietrzew występował w przeszłości na Wrzosowisku Przemkowskim



Wrzosowisko

Obszary Natura 2000 to stosunkowo nowa forma ochrony przyrody na naszym terenie, wiążąca się z wejściem Polski do Unii Europejskiej. Celem tej międzynarodowej sieci jest ochrona różnorodności biologicznej. W nadleśnictwie wyznaczono pięć takich form ochrony: trzy specjalne obszary ochrony siedlisk (Wrzosowisko Przemkowskie, Jelonek Przemkowski i Buczyna Szprotawsko-Piotrowicka) oraz dwa obszary specjalnej ochrony ptaków (Bory Dolnośląskie i Stawy Przemkowskie).

Warto pamiętać, że na obszarach Natura 2000 ochrona różnorodności biologicznej często wymaga ochrony czynnej. W przypadku Wrzosowisk Przemkowskich jest to usuwanie drzew i krzewów pojawiających się tam w ramach naturalnej sukcesji, a nawet wypalanie wrzosowisk. Natomiast dla jelonka rogacza budowane są mielerze, czyli specjalne „domki” – zakopane głęboko w ziemi dębowe pnie, gdzie jego larwy znajdują dogodne miejsca do rozwoju.

# Jak odnawia się las?

Jednym z podstawowych obowiązków leśników jest dopilnowanie, aby na danej powierzchni trwale funkcjonował las. Przy czym jest nim nie tylko stuletni drzewostan, lecz także młodnik czy nawet kilkuletnia uprawa leśna składająca się z drzewek nieprzekraczających pół metra wysokości. Odnawianie się lasu to cykl, w którym młode pokolenie drzew zastępuje to dojrzałe – tak dzieje się zarówno w lasach gospodarczych, jak i w rezerwach ścisłych.

Odnowienie lasu może być naturalne bądź sztuczne. To pierwsze polega na wykorzystaniu drzewek kiełkujących z naturalnie wysiewających się nasion. Następnie stopniowo wycina się dojrzałe drzewa, by zrobić miejsce dla młodego pokolenia lasu. Natomiast odnowienie sztuczne polega na wysadzeniu w miejsce wyciętych drzew młodych, dwu-, trzyletnich drzewek wyhodowanych w szkółce leśnej. Dzięki temu następuje płynna przemiana pokoleń w lasach. Część starych drzew zostawia się do naturalnej śmierci i rozkładu.



Grupa świerków

Młodnik brzoźowy

Młodnik sosnowy

Powierzchnia

przygotowana pod obsiew

Nasienniki

- pozostawione dojrzałe sosny na wyrębie

Dojrzały drzewostan sosnowy

Droga leśna



Siatka zabezpieczająca przed kornikiem



Tradycyjny budynek leśniczówki



Grodzenie uprawy leśnej

## Ochrona lasu

Lasy, mimo że stanowią najbardziej naturalną formację roślinną w naszej szerokości geograficznej, nie są wolne od zagrożeń. Należą do nich zarówno niektóre owady, jak i żywioły – huraganowe wiatry, obfite opady śniegu czy pożary.

Leśnicy wypracowali metody przeciwdziałania wielu czynnikom zagrażającym lasom. Przykładem może być skuteczny system przeciwpożarowy. Pożary są szybko lokalizowane ze specjalnych dostrzegalni, można do nich sprawnie dojechać dzięki odpowiedniej sieci dróg. To wszystko powoduje, że najczęściej ogień udaje się ugasić, zanim spustoszy las na znacznej powierzchni. Leśnicy podejmują też inne działania ochronne – grodzą uprawy, aby nie były zgryzane przez jelenie czy sarny, a także zabezpieczają drzewa przed owadami.

## Zastosowanie drewna

Zachowanie trwałości lasu jest bardzo ważne nie tylko ze względów przyrodniczych, lecz także gospodarczych. Las dostarcza drewna – odnawialnego, ekologicznego i wszechstronnego surowca.

Z drewna powstają konstrukcje budynków, meble, podłogi, okna, papier, zabawki, instrumenty muzyczne, sprzęt sportowy i wiele innych. Wszystkie stanowią magazyn związanego dwutlenku węgla, który za życia pobrały rosnące drzewa.





Kontakt: Tomasz Dębiec  
+48 667 869 976  
kontakt@wydawnictwoquercus.pl  
www.wydawnictwoquercus.pl

Tekst: Tomasz Dębiec  
Korekta: Małgorzata Haze  
Projekt graficzny, DTP: Joanna Kozek  
Zdjęcia: Tomasz Dębiec;  
Nadleśnictwo Przemków: arch. rodziny  
Fuhrmannów (s. 3), Kacper Borkowski (s. 11);  
Fotolia: Johanne (s. 7), Erik Mandre (s. 11),  
Federico Rostagno (s. 15)